

Zmluva o výpožičke č. 3224/01/2014

uzatvorená podľa § 659 OZ a § 11 ods.2 Pravidiel prenajímania školského majetku vo vlastníctve Mesta Košice

Článok I. Zmluvné strany

Požičiavateľ: Základná škola Fábryho 44, Košice
štatutárny orgán: Mgr. Ján Kuruc, riaditeľ
sídlo: Fábryho 44, 040 22 Košice
bankové spojenie: Prima banka, a.s.
číslo účtu: 0504210001/5600
IČO: 35546859
„ďalej len požičiavateľ“

a

Vypožičiavateľ: Mestská časť Košice – Dargovských hrdinov
štatutárny orgán: Mgr. Jozef Andrejčák, starosta
sídlo: Dvorkinova ul, č. 7, 040 22 Košice
bankové spojenie: Prima banka, a.s.
číslo účtu: 0403524001/5600
IČO:00690988
„ďalej len vypožičiavateľ“

Článok II. Predmet výpožičky

1. Predmetom výpožičky sú nebytové priestory a to triedy č.123,124,127,128,130, vestibul, chodba a sociálne zariadenie nachádzajúce sa na prízemí v budove Základnej školy Fábryho 44, Košice, stavba so súpisným číslom 961, na parcele č. 3060/2 a 3080, ktorá sa nachádza v katastrálnom území: Košice-Furča, okres Košice, obec Košice a je evidovaná Katastrálnym úradom v košiciach, Správou katastra Košice na LV č.1 – čiastočný.
2. Predmet výpožičky je vo výlučnom vlastníctve Mesta Košice, Trieda SNP 48/A Košice.
3. Predmet výpožičky je vyznačený v grafickej prílohe č. 1, ktorá je neoddeliteľnou súčasťou tejto zmluvy.

Článok III. Účel výpožičky

Vypožičiavateľ bude prenajaté priestory užívať na účely zriadenia a prevádzkovania určenej volebnej miestnosti voľbu prezidenta SR.

Článok IV. Doba výpožičky

Táto zmluva sa uzatvára na dobu určitú a to na deň : 15.3.2014 od 6.00 hod. do 24.00 hod.

Článok V. Podmienky úhrad za služby

1. Vypožičiavateľ sa zaväzuje **prevádzkové náklady** v celkovej výške **56,00 €** uhradiť na účet prenajímateľa vedený v Prima banka a.s., číslo účtu: 0504210001/5600, variabilný symbol: 3224/01/2014 do 28.3.2014.
2. Platby za služby (**prevádzkové náklady**), spôsob ich výpočtu a ich výška sú uvedené vo výpočtovom liste, ktorý tvorí Prílohu č. 2 tejto zmluvy a je jej neoddeliteľnou súčasťou.

Článok VI.
Práva a povinnosti zmluvných strán

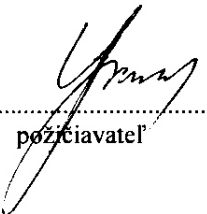
1. Vypožičiavateľ sa zaväzuje užívať nebytové priestory a jeho zariadenie len v rozsahu a na účel dohodnutý v tejto zmluve.
2. Vypožičiavateľ prehlasuje že bol oboznámený s pokynmi a pravidlami požičiavateľa pre prevádzku budovy, s protipožiarnymi opatreniami a tieto sa zaväzuje dodržiavať.
3. Vypožičiavateľ nesmie bez predchádzajúceho súhlasu požičiavateľa vykonávať stavebné úpravy na predmete výpožičky.
4. Vypožičiavateľ je povinný bez zbytočného odkladu oznámiť požičiavateľovi potrebu opráv, ktoré má urobiť a umožniť vykonanie týchto opráv a iných nevyhnutných opráv, inak vypožičiavateľ zodpovedá za škodu, ktorá nesplnením tejto povinnosti vznikla.
5. Vypožičiavateľ zodpovedá za škodu spôsobenú na vypožičaných priestoroch ním, jeho zamestnancami a tretími osobami v plnej výške. V prípade vzniku škody je vypožičiavateľ povinný uhradiť požičiavateľovi skutočnú škodu.
6. Vypožičiavateľ sa zaväzuje udržiavať poriadok a čistotu v priestoroch, ktoré sú predmetom výpožičky.
7. Vypožičiavateľ nie je oprávnený prenechať vypožičané priestory do užívania tretím osobám.

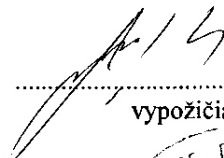
Článok VIII.
Záverečné ustanovenia

1. Zmluva môže byť menená, dopĺňaná a zrušená len formou písomného dodatku k tejto zmluve.
2. Vzťah upravený touto zmluvou sa riadia príslušnými ustanoveniami Občianskeho zákonníka.
3. Zmluvné strany vyhlasujú, že ich zmluvná voľnosť nie je obmedzená, právny úkon je urobený v predpísanej forme, vážne, zrozumiteľne, nie v tiesni za nápadne nevýhodných podmienok.
4. Zmluva je vyhotovená v troch rovnopisoch, z ktorých po 1obdrží vypožičiavateľ a 2 požičiavateľ. Zmluvné strany sa oboznámili s obsahom zmluvy, súhlasia s ním, čo potvrdzujú svojim podpisom.
5. Táto zmluva nadobúda platnosť dňom podpisu zmluvných strán a účinnosť dňom nasledujúcim po dni zverejnenia na webovom sídle požičiavateľa.

Prílohy: 1.- grafická príloha predmetu výpožičky
2.- predpoklad prevádzkových nákladov

V Košiciach, 25.2.2014


.....
požičiavateľ


.....
vypožičiavateľ

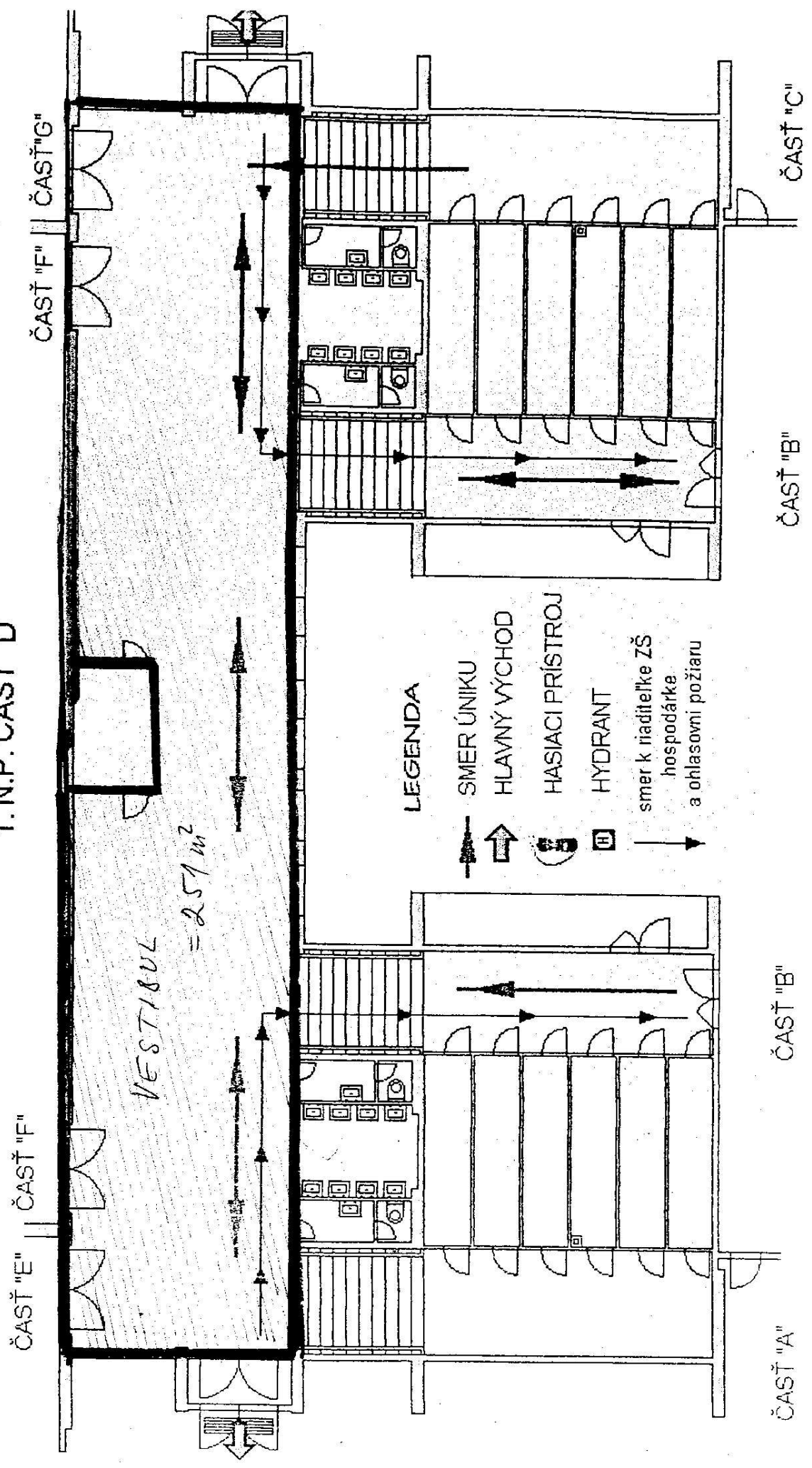




Základná škola Fábryho 44 040 22 Košice

Pôdorys so zakreslenými smermi úniku

1. N.P. ČASŤ "D"

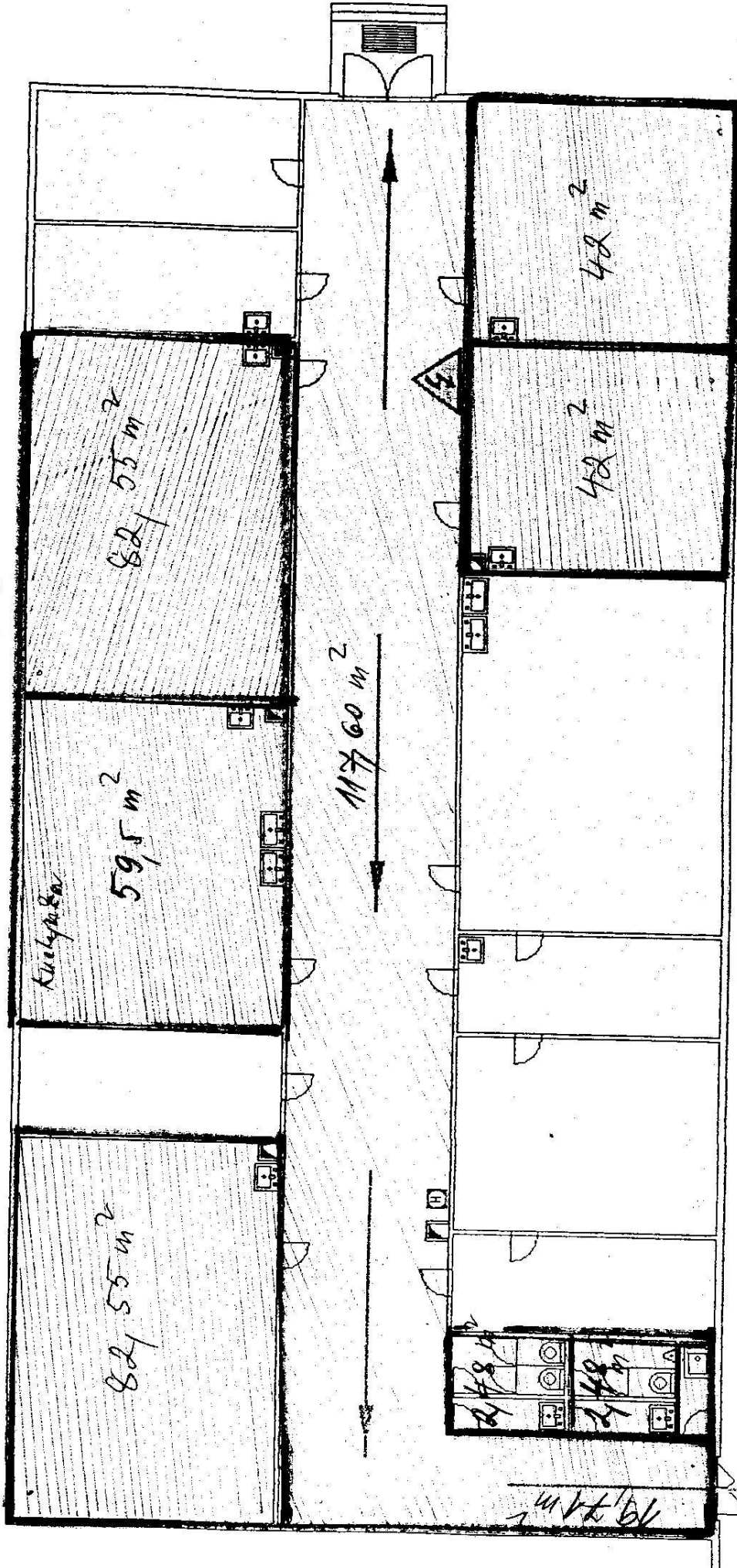




Základná škola Fátyslo 44 040 22 Košice

Pôdorys so zakreslenými smermi úniku

1. NADZEMNÉ PODLAŽIE ČASŤ "G"



LEGENDA:

SMER ÚNIKU

POŽIARNY VODOVOD

HL. VYPÍNAČ EL. PRÚDU



ČASŤ "D"

Výpočtový list**1. Teplo:**

Náklady na teplo za celý rok /€/

$$Nm = \text{-----}$$

Celková vykurovaná plocha budovy /m²/

$$N(c) = \frac{Nm}{24 \text{ (hodín)} \times 195 \text{ (počet dní vykurovacej sezóny)}} \times Sp \times tp$$

N(s, t) - náklady v závislosti od plochy a času /€/*Nm* - celkové náklady za rok /€/*Sp* - prenajatá plocha /m²/*tp* - doba prenájmu /h/**Výpočet pre miestnosti s plochou 702 m² na dobu 18 hodín:**

$$Nm = 66864$$

$$\text{-----} = 8,99 \text{ €}$$

$$7435$$

$$N(c) = \frac{8,99}{4680} \times 702 \text{ m}^2 \times 18 \text{ hod.} = 24,27 \text{ €} - \text{zaokrúhlene: } 24,30 \text{ €}$$

$$N(c) = 24,30 \text{ €}$$

2. Teplá voda: škola nepoužíva teplú vodu**3. Studená voda**

$$M_{sv} = \frac{\text{Počet osôb} \times 7,0 \text{ (m}^3\text{)}}{24 \text{ (h)} \times 200} \times tp \text{ (h)} \times \text{sadzba za } 1 \text{ m}^3 \text{ studenej vody v (€)}$$

M_{sv} - množstvo spotrebovanej studenej vody v závislosti od doby prenájmu a počtu osôb*tp* - doba prenájmu (h)

200 - počet pracovných dní v roku

Výpočet pre 57 osôb na 18 hodín:

$$M_{sv} = \frac{57 \times 7,0}{24 \times 200} \times 18 \times 1,9829 = 2,966 \text{ € zaokrúhlene} = 3,00 \text{ €}$$

$$M_{sv} = 3,00 \text{ €}$$

4. Zrážková voda

18 hod. : 24 (deň) = 0,75 dňa

$$M_{zv} = \frac{N_{zv} \times P_o \times t_p}{P_o \cdot c \times 365} \quad (\text{€})$$

$$M_{zv} = \frac{6\,998 \times 57 \times 0,75}{430 \times 365} = 1,906 \text{ € zaokrúhlene: } 1,90 \text{ €}$$

- M_{zv} - Náklad na úhradu za zrážkovú vodu ročne podľa počtu osôb v prenajatom objekte
 N_{zv} - Celkové náklady na úhradu za zrážkovú vodu, ročne podľa množstva zrážkovej vody v m^3
(údaj uvedený v zmluve s VVS)
 P_o - Počet osôb v prenajatom objekte
 t_p - Doba prenájmu v kalendárnych dňoch
 $P_o \cdot c$ - Celkový počet osôb v prenajatom objekte

$$M_{zv} = 1,90 \text{ €}$$

5. Elektrina

$$Sp = \frac{Sc}{Pc} \times Pp \times \frac{tp}{1\,600} \quad (\text{€}) \quad \frac{11\,820 \times 702 \text{ m}^2 \times 18 \text{ hod.}}{7\,435 \times 1\,600} = 12,55 \text{ € zaokr. } 12,60 \text{ €}$$

$$Sp = 12,60 \text{ €}$$

$$Nm = \frac{Nc}{Oc} \times Op \quad (\text{€}) \quad - \text{ vychádza veľmi nízka hodnota}$$

$$Csp = Sp + Nm \quad (\text{€})$$

- Sp - Spotreba elektrickej energie v prenajatom objekte v závislosti od plochy a času za rok (€)
 Sc - Spotreba elektrickej energie v celom objekte za rok (€)
 Pc - Celková plocha objektu (m^2)
 Pp - Prenajatá plocha (m^2)
 tp - Doba prenájmu v hodinách :
 Nm - Náklady na prenájom elektromera pre prenajatý objekt (€)
 Nc - Celkové platby za prenájom elektromerov pre celý objekt (€)

Oc - Počet osôb v celom objekte:

Op - Počet osôb v prenajatom objekte

Csp - Celkové náklady na odber elektrickej energie a prenájom elektromerov pre prenajatý objekt

C sp = 12,60 €

6. Upratovanie - dohodou = 14,00 €

Celkové náklady na spotrebu médií:

Teplo	24,30 €
Studená voda	3,00 €
Zrážková voda	1,90 €
Elektrina	12,60 €
Upratovanie	14,00 €

spolu 55,80 zaokrúhlene: 56,00 €

Spolu prevádzkové náklady: 56,00 €

Spracovala: M. Pástorová

